



## N°14 : VALLEE DU GALBE

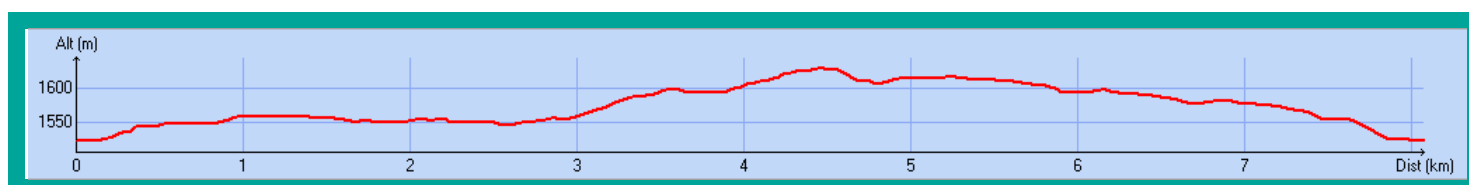
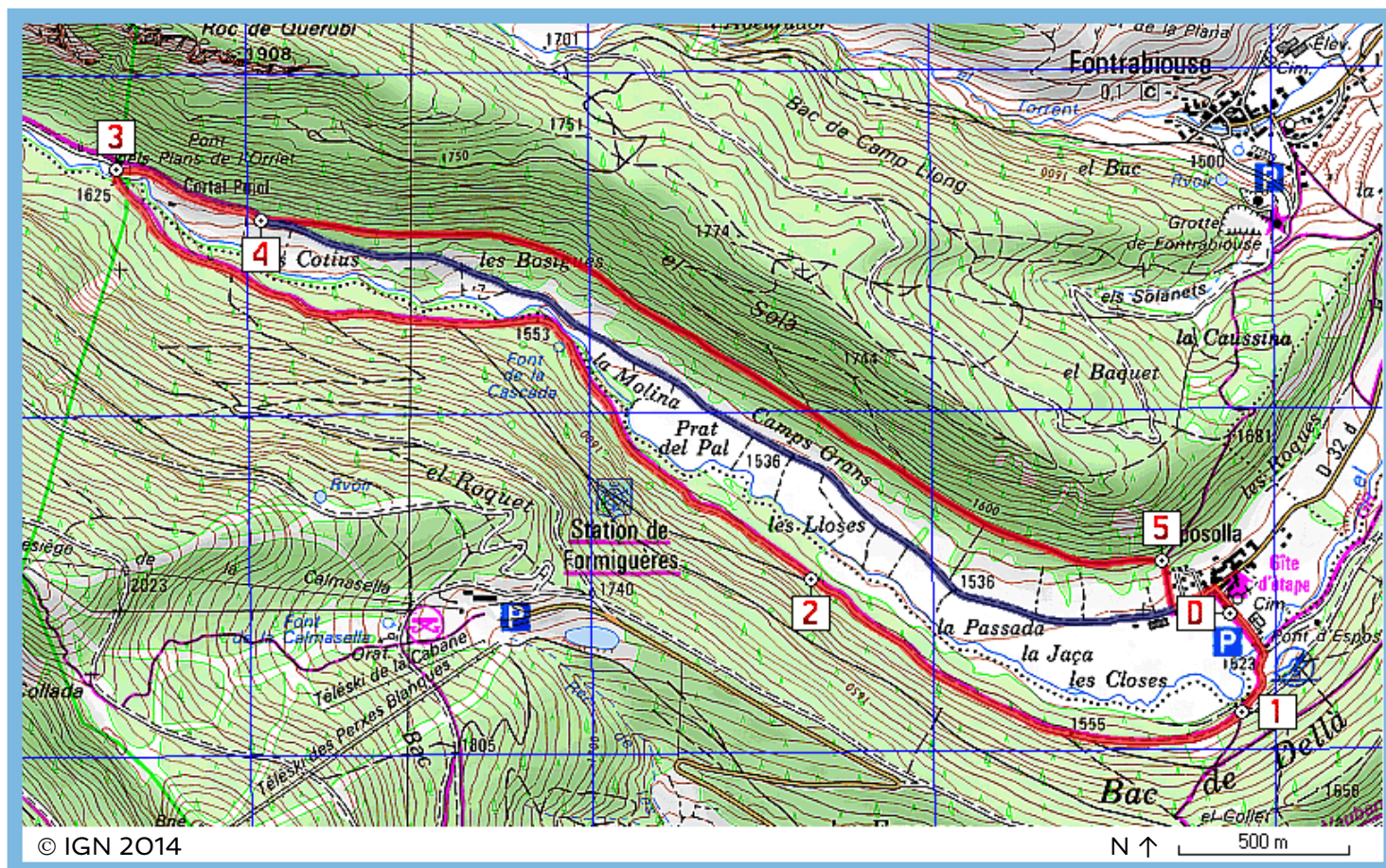
Remontez la vallée du Galbe en longeant ce torrent de montagne parfois tumultueux, bordé de prairies fleuries et de pins à crochets.



8 km

+ 110 m

3 h de marche effective





**Balisage :** Balisage rouge et jaune de (D) à (1) et de (5) à (D).

**Départ de la randonnée :** Village d’Espousouilles, parking à gauche à la sortie du village, près du cimetière.

(D) Passer devant le cimetière, franchir le pont sur le Galbe et suivre la piste en ignorant le chemin qui part à gauche. Monter et rejoindre un croisement (1). Continuer sur la piste à droite en ignorant les chemins qui partent à gauche. Au bout de 2 km environ rejoindre un embranchement (2). Ignorer le chemin qui part à gauche en montant et poursuivre la piste à plat pendant environ 2,5 km. Vous passerez à côté d’une cascade et plus loin d’une fontaine, puis rejoindre un pont qui franchit le Galbe (3). De cet endroit vous aurez une belle vue sur le haut de la vallée du Galbe et les sommets qui l’entourent. Avec un peu de chance vous apercevrez des marmottes dans les prairies qui bordent la rivière. Redescendre vers Espousouilles, cette fois-ci en empruntant la piste qui descend rive gauche du Galbe. Passer le Cortal Pujol et continuer environ 300 m. A l’embranchement (4), prendre à gauche (vous pouvez aussi prendre la piste tout droit qui vous fera passer en fond de vallée et vous évitera la petite descente un peu plus raide juste avant d’arriver à Espousouilles). Continuer toujours tout droit jusqu’à arriver en fin de piste au dessus d’Espousouilles (5). Descendre à droite vers les maisons et, au carrefour suivant, prendre à gauche vers le village. Passer devant l’église et retrouver le parking du départ.



### Pi roig ou Pi negra ?

Les différences d’exposition Nord /Sud des deux versants de la vallée du Galbe s’illustrent ici par deux essences forestières très proches. Le pin sylvestre, en rive gauche, situé en soulane (exposition sud) et plus bas en altitude, doit son appellation locale de *pi roig* (pin rouge) à la couleur de son écorce qui devient de plus en plus ocre vers la cime. En ombrée (exposition nord), c’est le pin à crochets qui domine, dernier résistant aux plus hautes altitudes, capable de s’adapter au vent, à la neige et au froid. Son nom local de *pi negra* (pin noir) provient également de la couleur de son écorce, plus sombre que son proche cousin. Quant à son nom français, même si en vrai acrobate, on le trouve souvent *accroché* aux falaises, il provient des petits crochets situés sur les écailles de son cône.



Le projet « Développer l’offre touristique de pratique de la randonnée en direction des personnes en situation de handicap » est cofinancé par L’Union européenne.



© NATAPH

Association NATAPH - Chemin du Mas Bellonte - 66 820 Fuilla  
N° SIRET : 498 924 703 000024

nataph66@gmail.com - 04 68 96 23 15 - 06 30 63 35 85

[www.rando-handicap.com](http://www.rando-handicap.com)

